

Mikhael Subotzky

« Stuff Barta »

Exposition
jusqu'au 26 janvier 2014

Les images de *Stuff Barta* sont à la fois abstraites et figuratives. Elles puisent leur inspiration dans la science à l'aide du microscope, et dans le mythe avec le jardin d'Éden. Ces deux univers semblent s'opposer mais se rejoignent à travers un grossissement de la vision.

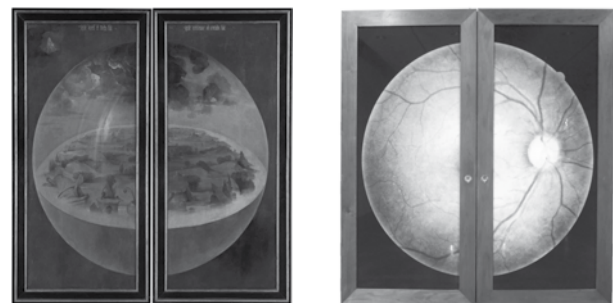
1. 10 février 1996 (après Bosch)

Avec l'exposition *Stuff Barta*, l'artiste sud-africain Mikhael Subotzky propose un triptyque, *10 février 1996 (après Bosch)* et une installation vidéo, *Pixel interface*.

Le triptyque *10 février 1996 (après Bosch)* est à la fois une image et un objet. Fermé, l'extérieur du tableau montre une image de la rétine de l'artiste, produite à l'aide d'un microscope ophtalmologique. Il s'agit donc d'un autoportrait de l'artiste qui nous invite à voir son propre regard. Il choisit de montrer son œil comme il regarde le monde qui nous entoure.

Le Jardin des délices de Jérôme Bosch est un triptyque peint en 1503 dont Mikhael Subotzky s'inspire. Les dimensions et les formes sont similaires.

Observons ces deux œuvres lorsqu'elles sont fermées.

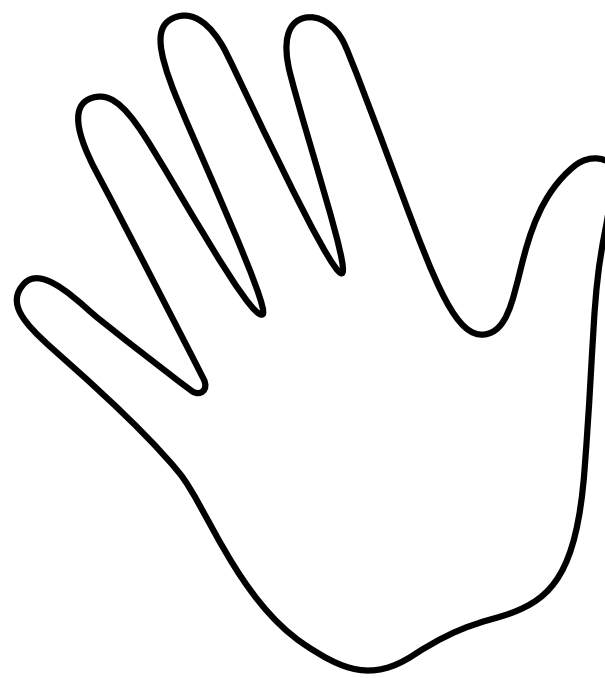


Si le tableau de Jérôme Bosch est total, celui de Mikhael Subotzky nous renvoie à l'intériorité. Chez Jérôme Bosch c'est le mythe d'origine qui est représenté avec *Le Jardin des délices*, tandis que l'image de Mikhael Subotzky nous renvoie à l'intimité de l'autoportrait.

Jérôme Bosch, *Le Jardin des délices*, 1503 (détail)
Mikhael Subotzky, *10 février 1996 (après Bosch)*, 2013 (détail).

2. Autoportrait

Observez les lignes de vos mains qui vous identifient et vous rendent unique. Choisissez un détail de votre paume et dessinez-le pour réaliser votre autoportrait.



Jeu de piste
pour visiteurs libres
(groupes et individuels)

MARY SIBANDE
MIKHAEL SUBOTZKY
LE BON PLAN



Jérôme Bosch, *Le Jardin des délices*, 1503 (détail).

3. Le Jardin des délices

Observons désormais les panneaux centraux des deux triptyques ouverts.

Le centre de l'œuvre de Mikhael Subotzky représente les mouvements d'une partie d'échecs entre Garry Kasparov et le programme X3D Fritz. Cette machine utilise la stéréoscopie, qui permet, à l'aide de lunettes adaptées, de visualiser le jeu en trois dimensions.

À l'aide d'un crayon, reliez des points directement sur l'image ou à l'aide d'un papier calque par-dessus cette reproduction du tableau de Jérôme Bosch.

1. Reliez les animaux volants / 2. Reliez les êtres humains / 3. Reliez les flèches / 4. Dessinez le trajet de votre regard.

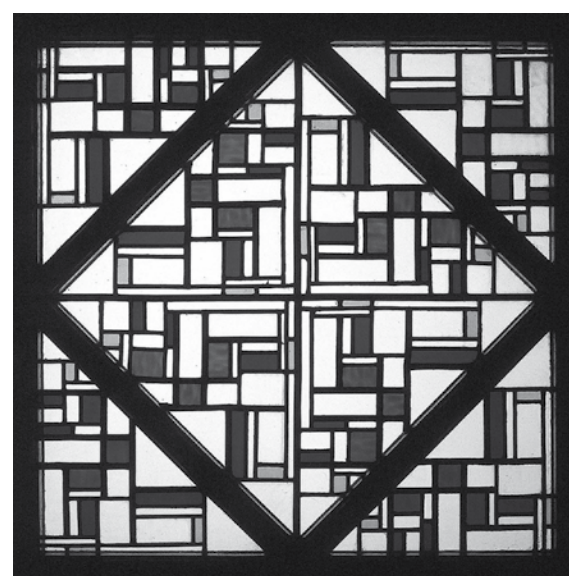
Le résultat est un trajet abstrait, où les lignes représentent des mouvements et des trajectoires imaginaires.

4. Pixel Interface

Pixel Interface est une œuvre qui met en scène une plongée à l'intérieur des images vidéo. Sur l'écran sont projetés, en direct, des agrandissements au microscope des films diffusés sur les téléviseurs. Les rectangles colorés sont des pixels, les éléments de base de toute image numérique.

Le vitrail est également une technique où l'image est traversée par la lumière et résulte de l'assemblage de plus petites zones colorées. On peut donc, comme devant l'œuvre de Mikhael Subotzky, regarder la composition dans son ensemble ou s'intéresser à ses détails, et jouer de la transparence du support.

Comparez cette image à celles projetées au centre de la pièce.



Theo van Doesburg, *Compositie III*, 1917

Mode d'emploi

Pour les groupes

À votre arrivée au MAC/VAL, nous vous invitons à vous présenter à l'accueil pour retirer vos billets. Des bacs bleus sont à votre disposition dans les ateliers pédagogiques pour y déposer sacs et manteaux avant de commencer votre découverte du MAC/VAL. L'effectif des groupes est limité à 30 enfants par créneau horaire, divisés en 2 groupes minimum et encadrés par 2 adultes minimum.

N.B: Merci de noter que dans les espaces d'exposition, la priorité est donnée à un groupe mené par un conférencier du musée.

Pour les familles

N'oubliez pas de rappeler à tous qu'en toutes circonstances, la sécurité des œuvres ainsi que la tranquillité des autres visiteurs doivent être respectées. Comme dans tout musée, il est interdit de toucher les œuvres! Mais à part cela, chacun a le droit à la curiosité, à l'imagination, à l'expression et aux émotions!

Infos pratiques

Le MAC/VAL est ouvert du mardi au dimanche: du mardi au vendredi de 10h à 18h, samedi, dimanche et jours fériés de 12h à 19h.

Clôture des caisses 30 minutes avant la fermeture du musée. Fermeture les 1^{er} janvier, 1^{er} mai et 25 décembre.

Tél.: 01 43 91 64 20
Fax: 01 43 91 64 30

Le centre de documentation: du mardi au vendredi de 9h à 18h, samedi et jours fériés de 12h à 19h.

Le jardin est ouvert tous les jours sauf le lundi: du mardi au vendredi de 9h à 18h, samedi et dimanche de 9h à 19h.

Production de l'équipe des publics du MAC/VAL.



Mary Sibande

« The purple shall govern »

Exposition jusqu'au 26 janvier 2014

« Mes travaux antérieurs se penchent sur ma place dans le contexte plus large de la famille, du pays, de la race ou des structures sociales. Je m'intéresse désormais davantage à mes pensées, à mes inquiétudes et à mon expérience dans l'espace spécifique que je me suis créé. »

Mary Sibande, entretien avec Valérie Labayle pour le Petit Journal de l'exposition.

1. Le personnage de Sophie

Mary Sibande a inventé le personnage de Sophie pour évoquer les rôles dévolus aux femmes noires dans la société sud-africaine.

Pendant l'apartheid, très peu de métiers étaient accessibles aux Noirs et de nombreuses femmes servaient comme domestiques... Pour mettre l'accent sur le décalage entre les aspirations profondes de ces femmes et leurs possibilités limitées d'émancipation, Mary Sibande habille Sophie d'un costume hybride. L'uniforme de bonne, cousu une toile bleue qui évoque un bleu de travail, se transforme en robe élégante de l'époque victorienne. Les yeux fermés, Sophie s'invente d'autres vies...



+



+



1. *Portrait d'une femme de chambre anonyme*, 1897, studio de C. Pincott (détail).
2. John Singer Sargent, *Mrs Henry White*, 1883 (détail).
3. Un bleu de travail.
4. Mary Sibande, *I'm a lady*, 2009 (détail).

2. Couleur symbolique, couleur politique !

Le violet suscite toutes sortes d'associations symboliques et historiques. Il a longtemps été la couleur de la magie, mais aussi de la tristesse. C'est une des sept couleurs de l'arc-en-ciel. En anglais, violet se dit «purple»: le pourpre, couleur depuis toujours associée à la royauté ou à la noblesse, notamment en Angleterre.

Le 2 septembre 1989, lors d'une manifestation contre l'apartheid au Cap (grande ville d'Afrique du Sud), les manifestants sont aspergés de peinture violette par la police afin de les marquer pour les identifier, les humilier, et permettre leur arrestation. Plus tard dans cette journée, un graffiti se répand dans la ville : «The purple shall govern». C'est un jeu de mots avec la première phrase du programme politique du parti de Nelson Mandela, l'ANC : «Le peuple doit gouverner.»

Pour Mary Sibande la couleur violette est celle de la révolte. Coloriez-la différemment et donnez à votre dessin un titre pour expliquer votre choix.

Mary Sibande, *A reversed retrogress. Scene 2*, 2013. Installation. Tissu, résine en fibre de verre, dimensions variables. Œuvre réalisée dans le cadre d'une résidence au MAC/VAL.



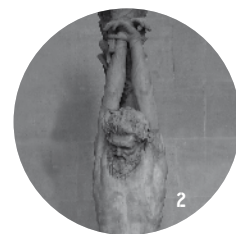
Titre :

3. Le corps expressif

Mary Sibande réalise des moulages de son propre corps qu'elle met ensuite en scène dans des situations imaginaires. Dans l'histoire de l'art, le mouvement des corps peut être exagéré, poussé au-delà du naturel pour exprimer un sentiment.

Parmi ces sculptures de l'Antiquité à la fin du XIXe siècle, tentons de faire le lien entre les postures et les émotions ou attitudes.

Reliez les images aux mots-clés.



impuissance

désespoir

joie

confiance

révolte

souffrance

extase

1. *Jeune homme en prière*, Rhodes, 300 av. J.-C.
2. *Le Supplice de Marsyas*, œuvre romaine d'époque impériale (I^{er}-II^e siècle).
3. *Laocoon et ses fils*, Agèsandros, Athanodóros et Polydóros, 40 av. J.-C.
4. Michel-Ange, *L'Esclave rebelle*, 1513.
5. Jean-Baptiste Carpeaux, *La Danse*, 1869.
6. Le Bernin, *La Bienheureuse Ludovica Albertoni*, 1673-1674.
7. Auguste Rodin, *L'Ombre*, 1880.

4. Bonus

Allez à la rencontre de Sophie dans l'espace public en empruntant le bus 183, si vous le souhaitez.

Pendant sa résidence au MAC/VAL, Mary Sibande a imaginé puis réalisé l'installation *A reversed retrogress. Scene 2* est visible dans le musée. Mais elle expose aussi dans la ville des photographies d'œuvres plus anciennes. Imprimées sur des bâches de très grand format, ces sept images deviennent comme des monuments. Elles sont affichées sur des bâtiments à Paris, Ivry-sur-Seine, Vitry et Choisy-le-Roi.

1. Mary Sibande, *Silent Symphony*, 2013.
2. Mary Sibande, *Her Majesty Queen Sophie*, 2013.
3. Mary Sibande, *The Reign*, 2013.
4. Mary Sibande, *They don't make them like they used to*, 2013.
5. Mary Sibande, *Wish you were here*, 2013.
6. Mary Sibande, *I have not, I have*, 2013.
7. Mary Sibande, *The wait seems to go on forever*, 2013.

